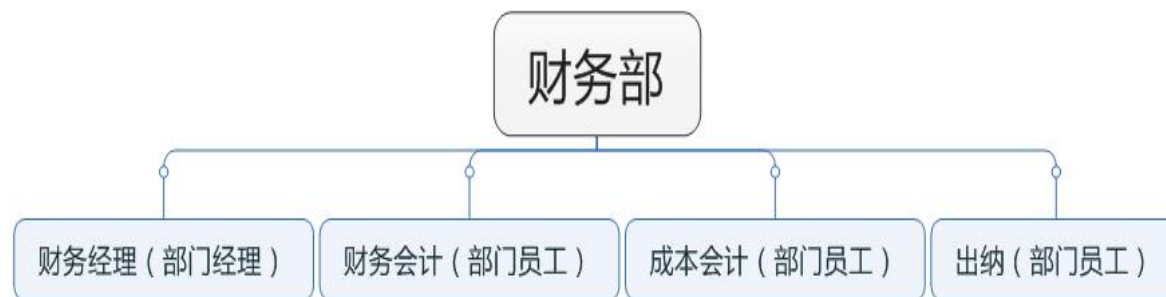


2.1.1 财务部指导手册

1.财务部部门情况说明：财务部目前有财务经理，财务会计，成本会计，出纳四个工作人员。



2.财务部岗位职责说明：财务部是企业的重要管理部门，主要负责核算和监控企业经营情况，税务管理、资金筹措和运用、向利益关系人编送财务报告和经营管理报告等。

3.财务部工作交接情况说明：

3.1 参考资料-科目余额表

科目编码	科目名称	期初余额		总账适用账簿	岗位	明细账使用账簿	岗位
		借方	贷方				
1001	库存现金	20,000.00		三栏式总分类账	财务经理	日记账	出纳

				(总账)			
1002	银行存款	10,000,000.00		三栏式总分类账 (总账)	财务经理		
100201	工行存款	10,000,000.00				日记账	出纳
1403	原材料	3,415,824.00		三栏式总分类账 (总账)	财务经理		
140301	钢管	1,136,160.00				数量金额明细账	成本会计
140302	坐垫	432,972.00				数量金额明细账	成本会计
140303	车轮	580,824.00				数量金额明细账	成本会计
140304	车篷	779,004.00				数量金额明细账	成本会计
140305	经济型童车包装套 件	486,864.00				数量金额明细账	成本会计
1405	库存商品	4,086,828.00		三栏式总分类账 (总账)	财务经理		
140501	经济童车	4,086,828.00				数量金额明细账	成本会计
1409	自制半成品	1,869,696.00		三栏式总分类账 (总账)	财务经理		
140901	经济车架	1,869,696.00				数量金额明细账	成本会计
1601	固定资产	27,328,800.00		三栏式总分类账 (总账)	财务经理	三栏式总分类账 (明细账)	财务会计
1602	累计折旧		1,824,000.00	三栏式总分类账 (总账)	财务经理		
2211	应付职工薪酬		378,603.00	三栏式总分类账 (总账)	财务经理		

221101	工资		265,500.00			三栏式总分类账 (明细账)	财务会计
221103	社会保险费		86,553.00			三栏式总分类账 (明细账)	财务会计
221104	住房公积金		26,550.00			三栏式总分类账 (明细账)	财务会计
2221	应交税费		215,333.34	三栏式总分类账 (总账)	财务经理		
222101	应交增值税	0				多栏式明细账	财务会计
22210101	进项税额	405,820.51					
22210103	销项税额		621,153.85				
22210106	转出未交税金						
222102	未交增值税		215,333.34			三栏式总分类账 (明细账)	财务会计
4001	实收资本		35,000,000.00	三栏式总分类账 (总账)	财务经理		
4101	盈余公积		396,687.31	三栏式总分类账 (总账)	财务经理		
4104	利润分配		8,906,524.35	三栏式总分类账 (总账)	财务经理		
410406	未分配利润		8,906,524.35			三栏式总分类账 (明细账)	财务会计
合计		44,897,148.00	44,897,148.00				

3.2 参考资料-制造业会计科目表

编号	名称	账簿设置	记账人	编号	名称	账簿设置	记账人
一、资产类				二、负债类			
1001	库存现金	总账/日记账	财务经理/出纳	2001	短期借款	总账	财务经理

1002	银行存款	总账	财务经理	2201	应付票据	总账	财务经理
100201	工行存款	日记账	出纳	2202	应付账款	总账	财务经理
1012	其他货币资金	总账	财务经理	220211	隆飞物流	三栏式明细账	财务会计
1101	交易性金融资产	总账	财务经理	220212	融通服务	三栏式明细账	财务会计
1121	应收票据	总账	财务经理	220213	丽华五金	三栏式明细账	财务会计
1122	应收账款	总账	财务经理	220214	恒通工贸	三栏式明细账	财务会计
112211	旭日商贸	三栏式明细账	财务会计	220215	邦尼工贸	三栏式明细账	财务会计
112212	华晨商贸	三栏式明细账	财务会计	220216	思远工贸	三栏式明细账	财务会计
112213	仁和商贸	三栏式明细账	财务会计	220217	新耀工贸	三栏式明细账	财务会计
112214	天府商贸	三栏式明细账	财务会计	220218	新华招投标	三栏式明细账	财务会计
112228	湖北强盛	三栏式明细账	财务会计	220219	中国工商银行	三栏式明细账	财务会计
112229	湖北静洁	三栏式明细账	财务会计	220220	工商	三栏式明细账	财务会计
112230	湖北丽华	三栏式明细账	财务会计	220221	税务局	三栏式明细账	财务会计
1123	预付账款	总账	财务经理	220222	人社局	三栏式明细账	财务会计
1131	应收股利	总账	财务经理	220223	海关	三栏式明细账	财务会计
1132	应收利息	总账	财务经理	2203	预收账款	总账	财务经理
1221	其他应收款	总账	财务经理	2211	应付职工薪酬	总账	财务经理
1231	坏账准备	总账	财务经理	221101	工资	三栏式明细账	财务会计
1401	材料采购	总账/数量金额明细账	财务经理/成本会计	221103	社会保险	三栏式明细账	财务会计
1402	在途物资	总账/数量金额明细账	财务经理/成本会计	221104	住房公积金	三栏式明细账	财务会计
1403	原材料	总账	财务经理	2221	应交税费	总账	财务经理
140301	钢管	数量金额明细账	成本会计	222101	应交增值税	多栏式明细账	财务会计
140302	坐垫	数量金额明细账	成本会计	2221010	进项税额		

				1			
140303	车轮	数量金额明细账	成本会计	2221010 2	销项税额		
140304	车篷	数量金额明细账	成本会计	2221010 6	转出未交税金		
140305	经济型童车包装套件	数量金额明细账	成本会计	222102	未交增值税	三栏式明细账	财务会计
140306	镀锌管	数量金额明细账	成本会计	222103	已交增值税	三栏式明细账	财务会计
140307	记忆太空棉坐垫	数量金额明细账	成本会计	222105	应交个人所得税	三栏式明细账	财务会计
140308	数控芯片	数量金额明细账	成本会计	222108	应交企业所得税	三栏式明细账	财务会计
140309	舒适型童车包装套件	数量金额明细账	成本会计	2231	应付利息	总账	财务经理
140310	豪华型童车包装套件	数量金额明细账	成本会计	2232	应付股利	总账	财务经理
1404	材料成本差异	总账/数量金额明细账	财务经理/成本会计	2241	其他应付款	总账/三栏式明细账	财务经理/财务会计
1405	库存商品	总账	财务经理	2501	长期借款	总账	财务经理
140501	经济型童车	数量金额明细账	成本会计	2502	应付债券	总账	财务经理
140502	舒适型童车	数量金额明细账	成本会计	2701	长期应付款	总账	财务经理
140503	豪华型童车	数量金额明细账	成本会计	2711	专项应付款	总账	财务经理
1406	发出商品	总账	财务经理	2801	预计负债	总账	财务经理
1407	商品进销差价	总账	财务经理	2901	递延所得税负债	总账	财务经理
1408	委托加工物资	总账	财务经理	三、共同类（略）			
1409	自制半成品	总账	财务经理	四、所有者权益类			
140901	经济车架	数量金额明细账	成本会计	4001	实收资本	总账	财务经理
140902	舒适车架	数量金额明细账	成本会计	4002	资本公积	总账	财务经理
140903	豪华车架	数量金额明细账	成本会计	4101	盈余公积	总账	财务经理
1471	存货跌价准备	总账	财务经理	4103	本年利润	总账	财务经理

1501	持有至到期投资	总账	财务经理	4104	利润分配	总账	财务经理
1502	持有至到期投资减值准备	总账	财务经理	410406	未分配利润	三栏式明细账	财务会计
1503	可供出售金融资产	总账	财务经理	五、成本类			
1511	长期股权投资	总账	财务经理	5001	生产成本	总账	财务经理
1512	长期股权投资减值准备	总账	财务经理	5101	制造费用	总账/多栏式明细账	财务经理/财务会计
1521	投资性房地产	总账	财务经理	5201	劳务成本	总账	财务经理
1531	长期应收款	总账	财务经理	5301	研发支出	总账	财务经理
1601	固定资产	总账/三栏式明细账	财务经理/财务会计	六、损益类			
1602	累计折旧	总账	财务经理	6001	主营业务收入	总账	财务经理
1603	固定资产减值准备	总账	财务经理	6051	其他业务收入	总账	财务经理
1604	在建工程	总账	财务经理	6101	公允价值变动损益	总账	财务经理
1605	工程物资	总账	财务经理	6111	投资收益	总账	财务经理
1606	固定资产清理	总账	财务经理	6301	营业外收入	总账	财务经理
1701	无形资产	总账	财务经理	6401	主营业务成本	总账	财务经理
1702	累计摊销	总账	财务经理	6402	其他业务成本	总账	财务经理
1703	无形资产减值准备	总账	财务经理	6403	营业税金及附加	总账	财务经理
1711	商誉	总账	财务经理	6601	销售费用	总账/多栏式明细账	财务经理/财务会计
1801	长期待摊费用	总账	财务经理	6602	管理费用	总账/多栏式明细账	财务经理/财务会计
1811	递延所得税资产	总账	财务经理	6603	财务费用	总账/多栏式明细	财务经理/财务会

						账	计
1901	待处理财产损益	总账	财务经理	6701	资产减值损失	总账	财务经理
				6711	营业外支出	总账	财务经理
				6801	所得税费用	总账	财务经理
				6901	以前年度损益调整	总账	财务经理

3.3 工作交接重难点讲解

(1) 所有账页当中的“日期”写“2017年01月05日”。

(2) 为方便管理，工作交接当中所有账页的“记账凭证号数”空着不填；所有账页的“摘要”写“上月结转”。

(3) 每填写完成一张账页之后，点击右侧保存按钮，切记在所有账页填写完成之前不可点击“完成”按钮。

(4) 科目余额表中的数据并不是进行简单的摘抄记录，还需要了解每一条数据的含义。

科目 1403, 140301, 140302, 140303, 140304, 140305, 1405, 140501, 1409, 140901, 需要从仓储部获取相关的库存信息进行数据对比工作；

科目 1601, 1602, 需要从企管部获取相关的固定资产信息进行数据对比工作；

科目 2211, 221101, 221103, 221104, 需要从人力资源部获取相关的人员薪酬发放统计表进行数据对比工作；

科目 22210101, 需要从采购部了解上个月的采购付款情况，将税额总计与进项税额数据进行对比工作；

3.6.1 结算方式

结算方式采用现金结算、转账支票和电汇三种方式。原则上，日常经济活动，低于 2000 元的可以使用现金，超过 2000 元的一般使用转账支票结算（差旅费或支付给个人业务除外），转账支票用于同一票据交换区内的结算，异地付款一般采用电汇方式。

3.6.2 税种类型：增值税、企业所得税、个人所得税、城市建设维护税、教育费附加

增值税：销售货物和购进货物增值税率均为 17%；

企业所得税：按利润总额的 25%缴纳；

个人所得税：个人所得税按照相应的比例缴纳

人所得税计算采用 2011 年 9 月 1 日起开始执行的 7 级超额累进税率。

城市建设维护税：增值税税额的 7%；

教育费附加：增值税税额的 3%。

3.6.3 存货计价

存货核算按照实际成本核算，原材料计价采用实际成本计价，材料采购按照实际采购价入账，材料发出按照全月一

次加权平均计算材料成本。

全月一次加权平均相关计算：

材料平均单价 = (期初库存数量 * 库存单价 + 本月实际采购入库金额) / (期初库存数量 + 本月实际入库数量)

材料发出成本 = 本月发出材料数量 * 材料平均单价

3.6.4 固定资产取得方式及折旧

固定资产均通过购买的方式取得。固定资产购买当月不计提折旧，从次月开始计提折旧，出售当期须计提折旧，下月不提折旧。固定资产折旧按照直线法计提。

3.6.5 制造费用的归集及分配：

生产管理部门发生的各项费用以及生产过程中各车间共同的间接费用计入制造费用。

制造费用按照费用发生车间设置明细科目-机加车间、组装车间。

机加车间发生的费用，如工人工资、机加车间设备折旧及维修等能够明确确认为机加车间发生的费用计入制造费用-机加车间。同样，组装车间的费用计入制造费用-组装车间。

生产计划部管理人员的工资、使用的设备折旧、报销的办公费等计入“管理费用”。

厂房折旧计入制造费用，并按照各类设备占用厂房空间比例进行分配。

3.6.6 成本计算规则：

产品成本分为直接材料、人工成本和制造费用结转。

制造费用中车间的费用直接计入该车间生产的产品成本，如果该车间有两个及以上产品生产，则按照该产品生产工时进行分配车间制造费用。

在产品只计算材料费用，不计算制造费用和人工费用。即，结转当期生产成本的金额为：期初生产成本（直接材料）+本期归集的直接人工+本期归集的制造费用。

3.6.7 成本归集规则：

原材料成本归集按照材料出库单的发出数量*平均单价，人工成本为当月计算的生产部门的人员工资，包括生产管理人员和生产工人。

3.6.8 半成品核算规则：

车架为半成品，车架核算的范围为车架原材料、生产车架发生的人工费、制造费，以及分摊的相关生产制造费用。

3.6.9 产品之间费用分配：

如果同一车间生产不同产品，则以各产品完工数量为权重，分配该车间的直接制造费用和结转的间接制造费用。

3.6.10 坏账损失：

生产制造企业采用备抵法核算坏账损失。

坏账准备按年提取，按照年末应收账款的 3%提取。

超过一年未收回的坏账，确认为坏账损失。已经确认为坏账损失的应收账款，并不表明公司放弃收款的权利。如果未来某一时期收回已作坏账的应收账款，应该及时恢复债权，并按照正常收回欠款进行会计核算。

3.6.11 利润分配

公司实现利润，应当按照法定程序进行利润分配。根据公司章程规定，按照本年净利润的 10%提取法定盈余公积金，根据董事会决议，提取任意盈余公积金。

3.6.12 票据使用规则

各个企业使用的支票，由银行制作并收取工本费，使用者必须到银行购买使用，任何企业和个人不得自制支票；银行出售的支票，按张出售，企业计入财务费用中；

各企业制定完善的票据使用登记制度，以备检查；

企业使用的发票：增值税专用发票；

增值税进项税额需要进行申报、抵扣联认证、缴纳；

从事购买商品或服务过程中，购销双方的结算必须以发票为依据，不取得发票的不能进行结算业务；

税务局有定期的发票使用情况检查，税务局有权给予发票使用不合规的企业一定金额的行政罚款。